



第2校舎  
看板リニューアル  
しました!!

春とは名ばかりの厳しい寒さが続いています。卒業生の皆さまにおかれましては益々ご健勝のこととお喜び申し上げます。平素は平成医療学園にご理解ご協力を賜り、誠にありがとうございます。国家試験が終了し、3年生はいよいよ卒業式を迎えるのみとなりました。1・2年生も春休みに入り、学校は静けさが漂っている今日この頃です。

2014年度4月入学生に関しまして、卒業生の皆様より多数の推薦を頂きまして心より感謝しております。2015年度の学生募集もスタートしましたので、本年度に引き続き入学を検討されている方がいらっしゃいましたら、是非本校をご案内ください。

尚、2015年度用の学校パンフレットは、間もなく完成予定です。出来上がり次第、別便でお届けさせていただきますので、今後とも平成医療学園をよろしくお願い致します。

## 平成医療学園専門学校

URL: <http://www.heisei-iryō-gakuen.ac.jp/>  
〒531-0071 大阪市北区中津6-10-15  
TEL: 0120-1049-91



健康  
介護  
美容

2014年

患者様との  
向合いかた

# 現場の声

# 現場紹介

先輩方の様々な城を一挙公開



## 秋の勉強会まつり

「M-Test (経絡テスト) 特別講義」  
特別講座

三点バランス保持理論  
(トライアングルテクノロジー)  
特別講座

物量機を患者さんの  
症状緩和のやめに正しく  
使用できる勉強会  
(初級編)



**レポート1**

トレーナー見学レポート

スペイン



**レポート2**

神経根症を呈した Facet Tropism について



**特集ページ**

整骨院経営ののちに  
リハビリデイサービス  
「てくてく」経営へ

**佐原道啓**



## 編集後記

東洋医学の治療手段は云うまでもなく鍼灸と湯液(漢方薬)が基本である。前者は体表から与える物理的的刺激、後者の経口剤は成分による化学的(薬理的)効果もあろうが、舌や口腔粘膜に与える(複合的)味覚刺激の側面も無視できない。つまり東洋医学は、体表への適時適量の(有効)刺激によって引き起こされる生体反応を治効的に作用させ、利用するものといえる。

去る1月30日、報道された理化学研究所(神戸)の小保方晴子研究ユニットリーダー(30)らが作製に成功した新型万能細胞「STAP細胞(刺激惹起性多能性獲得細胞)」の創成も、幼若マウスの血中リンパ球に様々の刺激を与えることによって(今回は弱酸性液に25分浸して)体細胞が“初期化”し、受精卵に近い万能細胞に変わった、と。本当ならまさに瓢箪から駒、生物学の常識を覆す世紀の大発見となる。なお検証が必要だが、先行のES細胞(胚性幹細胞)やiPS細胞(人工多能性幹細胞)に比べても利点が多く、再生医療の将来を塗り替える可能性を秘めている。期せずして東洋医学千古の方法論が、21世紀細胞生物学の最先進分野にも通底したということであろうか。

久米 建寿



# 元気漲る関西人へ!



柔道整復師科10期生  
杉直樹先生

従業員数：1人  
ベッド数：ピラティスマシン1台、4月よりリフォーマー・コアアライン・チェアというピラティスマシンを導入。  
開業：今年5月に1年を迎えます。

どのようなコンセプトで治療院を経営されていますか?

「皆ハッピー! いきいき元気漲る関西人へ!!」をテーマにスタジオ運営をしており、ビジネス街と真ん中にありますので、サラリーマンやOLの方が多くお越しになります。

来て頂いたお客様はほとんどスウェーバツクと呼ばれる、デスクワークが多い仕事の方に見られる姿勢をしており、姿勢不良からの慢性疾患や筋力の低下がみられ、その中でも一番気になるのが、日常に疲れている方が多いという事です。大阪や関西の方々にトレーニングで元気になってほしい、幸せになってほしい、私はそう感じ、指導をさせて頂いております。

他院とどのような差別化をはかっておられますか?

私は柔道整復師の資格を持っていますが、トレーニングのスタジオを開業しています。痛みが出た時に治療家は勿論治療と施術をし、完治させる事が仕事な訳ですが、私はお客様にその痛みが何故起こってしまったのかの理由を伝えていきたくて強く思っています。痛みは突発的に起こったものなのでしょうか。確かに事故

貞友会をどのように活用されていますか?

昨年2回講師として貞友会にお呼び頂きました。治療家の方に正しい運動療法を伝えていきたい想いを母校で出来たことはとても光栄でした。

今後、どのような経営活動を考えていますか?

現在、私1人で指導をさせて頂いておりますが、1人で指導出来る人数にも限りがあります。ピラティス指導者の育成は現在も行っておりますが、自社のスタッフも育てていきたい想いもあり、今年より理学療法士の男性を社員として迎える事となりました。更に業務委託にて何名かスタッフを雇用し、更に多くの方をサポート出来る体制にしていきたいです。

おすすめの施術や治療方法があれば教えてください。

もちろんPHIピラティスです。Joint By Joint Approachと併せて胸郭や股関節を正しく動かす事の大切さ、コアや肩甲骨の安定等、ピラティスにて身体の隅々までコントロールする事は、元々リハビリから産まれたメソッド

やスポーツ場面で突発的に起こった物もあるでしょう。でも大抵は、その人の姿勢動きの癖、習慣から起こっているものだと私は感じていきます。その根幹にアプローチをかけていく事により、怪我の予防・再発防止になりますし、またお客様の気づきにもなります。



下という観点から、これからまた医療業界やスポーツ業界へ広まってくると確信しております。

### 患者様の年齢層

老若男女、幅広い年齢層の方にお越しいただいております。特に女性の美意識が高いのかお客様の7割は女性です。

### この仕事をしていてよかったと思う瞬間

お客様の願望が叶ったときは、やはりこの仕事をしていてよかったと思います。先日レゴに行っても中々治らなかつた膝の痛みが、1度体験で膝の痛み解消のエクササイズをしたことでうそのように治りました。それからは歩くことも楽しくなり、よく朝公園を散歩しているのですよ!とお聞きしました。患者様へ感動してもらえこの仕事につけて幸せです。



## 加圧・ピラティススタジオ B&B

住所: 〒550-0002  
大阪市西区江戸堀1-23-21-601  
TEL: 06-6147-3953  
HPアドレス: <http://www.kaatsu-bb.com/osaka/>  
ブログ: <http://ameblo.jp/naoki-osugi/>  
Mail: [higobashi@kaatsu-bb.com](mailto:higobashi@kaatsu-bb.com)  
受付時間  
平日10時~21時  
土曜日10時~19時



Q. なぜ整骨院からてくてくを始めたのか?

A. 佐原整骨院は「歩く」に興味を持ち、「歩く」にこだわった治療を続けてきました。その中で高齢者に対する指導や筋トレは十分ではなく、マシンを使った筋トレやスペースのある所での歩行指導がやりたいと考えていました。以前よりデイサービスにも興味があり、食事サービスやお風呂の設備が不要なりハビリ型なら自分らしいデイサービス可能と思い開設しました。てくてくの歩けない人が歩けるように、歩くことに苦手な人が楽しく歩けるように、きれいな歩き方、痛みの出ない歩き方を目指します。基本的に歩けない理由がないのに歩けない人は、必ず歩けるようになる。これが私のモットーです。

Q. 今後、どのような経営活動を考えていますか?

A. あくまで整骨院業務が中心に有り、その枝葉の一つとしてデイサービス、複合的な介護システム(ケアステーション)、を考えています。今勤務中の先生や佐原を卒業した先生を通じて柔道整復師が次に何をするかを考えた時の方向性を示せる佐原グループを目指しています。

Q. 貞友会をどのように活用され、どのような活動を希望するか?

A. リハビリデイサービスを始めるにあたり当然右も左もわからない私に対して、貞友会会員の鈴木先生が私の家に自分の仕事が終わった後、京都から駆けつけ色々なアドバイスを頂きました。その後も気にかけて頂いた事、本当に有り難かったです。この場を借りて御礼申し上げます。

貞友会の様々な企画を通じて先生同士の利害関係のない数少ない交友の場が貞友会であり、情報収集の場であり、知識、技術向上の場であり、ますます必要とされる会だと思います。

Q. デイサービスで困ったことはありますか?

A. デイサービスは整骨院と違い患者さんが突然に入ってくる訳でなく、介護認定を受けた利用者様が医師の同意のもとケアマネジャーに利用希望を告げる場合や、ケアマネジャーが医師の同意のもとリハビリを必要と思う利用者に勧める場合とがあります。そして利用時間などの都合が合えば始めて契約となります。この様なケアマネジャーとの打ち合わせや利用者さんとの打ち合わせや契約は全て人まかせとなります。何故か職員の出入りが多いてくてくでは後のフォローが大変でした。また思った以上に書類管理が大変で重要である事も伝えておきます。もっと簡単に利用者様が集まり、簡単に運営出来るものと思っていた考えの甘さを痛感しました。

リハビリ・デイサービス てくてく

住所: 〒547-0046  
大阪市平野区平野宮町1-5-5-178メカタウン5番街  
TEL: 06-6795-0366  
HPアドレス: [http://www.oct.zaq.ne.jp/sahara\\_medical/](http://www.oct.zaq.ne.jp/sahara_medical/)

佐原整骨院

住所: 〒547-0046  
大阪市平野区平野宮町1-7-2  
TEL: 06-6794-0756  
HPアドレス: [http://www.oct.zaq.ne.jp/sahara\\_medical/](http://www.oct.zaq.ne.jp/sahara_medical/)

受付時間	月	火	水	木	金	土	日祝
午前 9:30~12:30	○	○	○	○	○	○	○
午後 16:00~20:00	○	○	○	○	○	×	×





# 「人」を診る

患者様の症状改善のための技術はもちろんですが、先ほご紹介した大義にもある通り、患者様の心と体を健康にするために、症状を診るのではなく、人を診るといふことに重きを置いています。患者様の痛みの背景を知った上で、その場の症状を

げんき堂の大義でもある「世の中の方々の心と体を健康にする為の事業を推進し続けること」によって社会貢献し続けること」に向かって邁進しています。具体的には、げんき堂内で分院長や幹部役員に昇格できるキャリアアッププランが充実していることです。自分ひとりだけで社会貢献できることは限られており、責任者が部下を育て、部下も育つことで自分の夢に近づく。夢ノートで自分の夢を達成するまでの具体的な行動を管理し、それを責任者が確認し指導していきます。グループとして同じ大義を持った治療家を増やすことで、より大きな社会貢献が出来る。結果として、個人でもグループでも止まらず進化し続けていると感じています。



柔道整復師科9期生  
渡部政明先生  
従業員数：9人  
ベッド数：6台  
勤務：半年

どのようなコンセプトで治療院を運営されていますか？

他院とどのような差別化をはかっておられますか？  
患者様の症状改善のための技術はもちろんですが、先ほご紹介した大義にもある通り、患者様の心と体を健康にするために、症状を診るのではなく、人を診るといふことに重きを置いています。患者様の痛みの背景を知った上で、その場の症状を

改善するだけでなく、生活指導から再発予防まで責任を持って診ていく。患者様が「この先生になら任せられる」と思って頂けるホスピタリティ溢れる人間力の向上を目指しています。  
真友会をどのように活用されていますか？  
関西で整骨院に勤務しトレーナー活動をしてながら学校に通っていた時から同期の存在が励みになっていました。今は関西から離れています。真友会の会報誌やホームページを通して皆さんの活躍を見れています。  
今後、どのような経営活動を考えていますか？  
げんき堂ではマネジメントや人材育成ができることも魅力です。関西ではスポーツ選手を多く診ていたこともあり、新潟でもトレーナー活動をを通じて、より地域に根差した整骨院を開業して結果を出すことが目標です。より大きな地域貢献を通して新潟をもっと元気にしたいですね！  
おすすめの施術や治療方法があれば教えてください。  
手技や治療法は多岐に渡りますが、あくまでも手段であると考えます。操体の基本原理、すなわち人間の健康状態は、呼吸、飲食、精神活動、身体活動といった個人の行動と環境との関連から成り立っていること。このことを踏まえて「人」を診ていき、症状につながる行動や環境を見極めた上で、ベストな手技や治療法を選択する必要があります。患者様にも自分のことを知って頂いた上で、悪い生活習慣を改善して頂いています。

最近あった「ほっとする」「困った」「うれ

「この仕事をしてよかったと思う瞬間」  
患者様や選手から「ありがとう！」を頂いた時です。患者様を活かすことで、患者様に活かされていることを実感します。

30代男性。スノーボード中に転倒して頸部、左肩部を痛めて1週間後に来院。施術しながらよく話を聞いてみると、スノーボードは初めてで経験者の友人から強い誘いがあったって行ったこと。何度か転倒もしたが、それよりも自分だけが初心者だったのが転倒しないように全身に力を入れて滑っていた様子。状況を聞きながらアンバランスになっていた頸部から背部、左肩部の筋肉を調整することで、来院時は回らなかつた首が回り、「全然違います！」と喜びの表情。痛かったが楽しかったのでもた行きたいとのことなので、早期回復を目指してデスクワークと作業時の姿勢を確認指導。このような変化と喜びの声が日々院内を飛び交っています。



げんき堂整骨院 新潟東

住所：〒950-8678  
新潟県新潟市東区大形本町3-1-2  
イオン新潟東店3F  
TEL：025-384-0934  
HPアドレス：http://www.genkido-s.com/  
年中無休 午前10時から午後8時まで

受付時間

	月	火	水	木	金	土	日祝
15:00-23:00	○	○	○	○	○	○	○



Q. デイサービスを始めるにはどういったことが必要か？

A. 私が始めたデイサービスは個別機能訓練加算の取り扱いが出来るリハビリデイサービスであり、午前と午後に10人ずつ利用出来る事業所です。定員数は10人を超えると看護師の雇用が必要となるため、人件費の少ないこの形を選んだ。手続き関係は、法人を設立、定款の事業目的にデイサービスの記載が必要となる。開設届けは自分で出来ないほど複雑でもない。人員基準があり、下記に記載のスタッフが必要です。  
生活相談員：(社会福祉士、社会福祉主事、介護福祉士さんの何れか1名)  
管理者：資格は必要ないが、常勤として勤務可能な人です。自分がやるか、身内が多いようです。  
介護職員：資格は必要ありませんが、ヘルパーさんで車送迎の出来る人が良い。  
機能訓練指導員：この資格は柔道整復師以外に看護師、理学療法士、作業療法士、言語聴覚士、あん摩マッサージ指圧師。  
資金調達は整骨院より投資回収は長期となります。早く稼働率を上げる方法としては、ケアマネジャーに営業に行くことを教えられた。  
内装に関しては設備基準があり、消防署、役所からの検査もある。

Q. どのような施術や治療法で整骨院を運営されていますか？

A. 昭和61年に佐原整骨院を開業してから、徐々にトリガーポイント治療を取り入れ、軟部組織から来る痛みに対して深く追求する徒手療法になりました。鍼灸治療は原因となる筋を集中的に置鍼するケースが多く、他はパルス通電、皮内鍼も使います。その後ストレッチング指導、筋トレ指導を行い再発防止の大切さを本人に意識させています。  
歩行指導にも力を入れており、患者さんの症状によっては、筋、関節の動きを知る必要があり、治療所内を歩いて頂き(時には靴を履いたまま)診断、治療、予防の必要なチェックポイントにしています。  
関節可動域の改善はIDストレッチング、筋力低下からの不安定性は筋トレを行い、自分でも出来る様に指導します。他に足底板による調整から靴選びのアドバイスまで足に関する専門性は高いです。



佐原道啓先生  
従業員数：5人  
ベッド数：10台

## 歩きかたの指導を

株式会社 佐原グループ  
佐原整骨院

リハビリ  
デイサービス  
てくてく



# 秋の勉強会祭り



「三点バランス保持理論(トライアングルテクノロジー)特別講座」  
 数十年に及ぶスポーツメーカーの商品開発やスポーツ指導に携わり、バランス工房技術顧問として三点バランス保持理論に基づくインソールの開発者である関口正彦先生による勉強会が開かれました。内容は、バランスインソールと従来のインソールとの比較を交えながら、まっすぐな姿勢をつくるために必要なことを教えていただきました。  
 三点支持のバランスインソールは、角アーチの視点保持力を高めることにより筋肉反応を高め、高い安定性と少ない力での強いバランスコントロールが可能となります。

「物療機器を患者さんの症状緩和のために正しく使用できる勉強会(初級編)」  
 物療機器を患者さんの症状緩和のために正しく使用できるようになるための勉強会を行いました。発痛部位を探し直接狙うトリガーポイントなど、重要な部位について勉強しました。  
 「M-Test(経絡テスト)特別講義」  
 「M-Test(経絡テスト):身体の動きに伴う症状を指標にした診断と治療」は、なぜ人々の注目を浴びるのだろうか。それは非常に簡単で、誰にも容易に応用でき、かつ再現性が高いことに加えて情報を共有しやすいといった点と、病態や治療効果を的確かつ迅速に把握できることなどがあげられます。」

今後の勉強会ご案内  
 3/23 (sun.)  
 診断学: 平井雅樹先生  
 The 応用: 石川吉成先生  
 13:00~16:00

来年度の勉強会は6月からスタートを予定しています。[teiyukai@heisei-iryo.ac.jp](mailto:teiyukai@heisei-iryo.ac.jp)に空メールを送信してください。真友会から勉強会の情報などをお届けします。



QRコードはこちら



## 寝たきりにさせない 為の事業

どのようなコンセプトで治療院を営んでいますか?

世の中の方々の、心と体を健康にする為の事業を推進し続ける事によって社会貢献し続けること。これが私の務めるGENKI NEXT(OMG Partner)の大切なポリシーとなっております。このポリシーは私たちの働く意味と価値であり、それに基づく企業理念が6項目あります。私は、常に独立自尊の精神で自分が経営者であるという視点で仕事をさせて頂いており、現況に甘えることなく常に進歩して常にベストを尽くして取り組んでおります。そして、人を活かし人に活かされると言う理念があります。相手の立場となつて、常に相手に何を与えられるかを考え、結果として自分が得る事をスタッフ一同が同じ想いで運営しております。

他院とどのような差別化をはかっていますか?

私の働いているデイサービスは機能訓練特化型で、食事・入浴介助なしの半日デイサービスです。他のデイサービスとの差別化としては、整体と運動療法を主としたプログラムを行っておりますが、ご利用者様毎に二つづつ組みかえたプログラム作りを

今後、どのような経営活動を考えていますか?

現在も多くの高齢者が自分のことが自分で出来なくなり人の尊厳を失っており、今後は、少しでも多くの方々の役に立てるように会社のポリシーや理念のもと、介護予防を行い、最後まで自分のことは自分でして頂けるように生活の質を向上させ、より一層地域社会に貢献して参ります。

おすすめの施術や治療方法があれば教えて下さい。

人の健康状態は「動」「想」「食」「息」のバランスが成り立って保つことができるといふ操作法を基本原理としております。どれかが欠けていても健康維持ができません。私たちが「人」をみてプログラムを行うため、私達は「動」を維持していただくため私達は整体と運動療法をプログラムの中に取り入れております。介護整体とは、高齢者特有の症状も考慮しながら筋肉調整やゆがんだ骨格調整を行うことでADLを向上させ自立度を高めます。機能訓練では自宅で行えるメニューを考えております。ADLの向上、QOLの向上をうながすことでご利用者様の「心と体を元氣」にしております。

していることです。その背景には寝たきりにさせないというコンセプトがあり寝たきりにさせない為のプログラムが存在します。来ていただくご利用者様のお体の状態は人それぞれ、各個人に見合うプログラムを行うことで、最後まで自分のことは自分でしていただける健康な老後生活が過ごせるかたを応援していきます。ご利用者様にいつまでも元氣でいたたくことが満足度につながり、社会貢献にもつながることでGENKI NEXTがこれまで事業を推進し続けることができていると思います。

### 患者様の年齢層

介護認定者です。年齢は高いのですが、主に50代後半~90歳までの方です。要介護2未満の方が主ですが、要介護3以上のご利用者様もいらっしゃいます。

最近あった「ほっとする」「困った」「嬉しかった」お客様の、従業員の話

片麻痺の方から今まで動かなかった腕が動くようになってきたとおっしゃって頂いた時には非常に嬉しかったです。また、ご利用者様が帰られた後に施設内を掃除していたら、杖が忘れていたのを見つけたことがあります。杖がなくとも帰れたことを思うと、価値のある仕事をしているんだと思いきなりました。

この仕事をして良かったと思う瞬間  
 ご利用者様から感謝の気持ちが届いた時には、この仕事をして良かったと思えます。



GENKI NEXT大阪関目  
 住所:〒536-0008  
 大阪府大阪市城東区関目1-23-13  
 アーバン三光101  
 TEL:06-6753-9736  
 HPアドレス:<http://www.genki-next.com/>

受付時間

	月	火	水	木	金	土	日祝
8:30から	○	○	○	○	○	○	○
17:30まで	○	○	○	○	○	○	○



柔道整復師科6期生  
**樋口剛史先生**  
 従業員数: 5人  
 ベッド数: 4台  
 勤務: 10ヶ月



# 心と体のリラックス

女性鍼灸師であるということプラス美容のこと、家庭や子育てのことなど女に生かしています。性の悩み、仕事の悩み、

他院とどのような差別化をはかっておられますか？

西洋医学の知識も東洋医学の知識もきちんと学び、新しいことは常にインプットし現在の症状からどのような疾患の可能性があるのかを考え適切に各科紹介なども行っています。

隠れた的サロンのほっとしてころを緩め、抱えているいろんなものを置いていけるようなくつろげる場所でありたいと思います。個室でアットホームな感じ、その中でまず、お茶を飲みながらゆっくりと話をします。その人が抱える問題を環境も含め、痛みや不具合、心の不調まで寄り添ってともに同じものを見つめることを大事にしています。「治すこと」が一般的な治療ではなく「その人個人にとってのいい結果」に持って行けるように考えています。

どのようなコンセプトで治療院を経営されていますか？

お一人にかけられる時間をたっぷり取りその方がすべてを話すことができ、希望する治療を受けることができたと満足感を持って帰りたいだけままでありたいと思います。

ベビーとマタニティの鍼灸治療にも関わって行きたいと考えています。学んだアロマセラピーやマッサージを鍼灸に効果的に組み合わせたり取り入れたりして行く方法も模索中です。

おすすめの施術や治療方法があれば教えてください。

頭で気やからだの状態を診て整えて行く方法。

患者様の年齢層

女性が99パーセント、年齢層は20代から50代が中心です。

最近あった「ほっとする」「困った」「うれしかった」患者様・従業員の話

困ったことは「こへ来るのが私の癒やし、自分へのご褒美なのよ」といってくださること。

困ったことは「熱が38度出て咳が止まらないのですが」「下痢が止まらずおなか痛いです」などできればまず病院へ、というような症状の方もいらっしゃることは無いです。

この仕事をしていてよかったと思う瞬間

やはりなんといっても症状が軽快してくださることです。

自分が相手に必要とされ、相手の方のために何かをして差し上げられてさらにそれを感謝してもらえるということは無上の喜びです。



鍼灸師科2期生  
土井己穂先生

従業員数：1人  
ベッド数：1台

開業：2年



## スペインでの トレーナー 見学レポート

### 効果検証

玉置 亮平

一度は海外のトレーナー現場をみたいと思っスペインに行ったときに、日本とは少し違ったトレーニング(特に筋トレ)や肉離れについてのリハビリに興味を持ったことをご紹介させて頂こうと思います。

理由の一つに走行時の足の接地や動きのフォームでハムストリングスが優位に働きやすく、筋疲労しやすく柔軟性も落ちやすいようです。(フィジカルコーチとして肉離れの発生を如何に抑えるかがシーズンを通じての一番の悩みだと)

治療期間もかかり、再発もしやすい肉離れに対してメディカル担当のトレーナーと話している中で「日本ではどのようなリハビリ(主に筋トレのこと)をしているのか」と聞かれ、日本では主にコンセントリックを中心に、エキセントリックはリハビリの後半まで行わないと簡単な流れを説明しました。



メディカル担当のホセさん(鍼灸師・PT)

レッグカールを徒手で行ってエキセントリックをしています

今スペインでは徒手的にエキセントリックを早い段階から行っていき、怪我によって乱れた筋線維の不整を整えていく考え方が主流とのことです。肉離れや筋挫傷が起きた部分では筋線維の短縮がみられ、バラバラに走行しているものをエキセントリックの収縮を行うことで線維の配列が回復してくることが研究でわかっているとのことでした。

肉離れに対して早期からのエキセントリックは行わないという常識的な観念があったので驚きました。事実、そのトレーニング後に患部を触診させると患部の硬さが違って感じました。肉離れの発生時の筋収縮様式はエキセントリックのことがほとんどですが、その前の要因の一つに主動筋と拮抗筋と協調性の不具合、いわゆる神経伝達タイミングのズレによって引き起こされると考えるなら、徒手による外力でかつ意図的なエキセントリック収縮でこのまでのリスクがあるのか今後エビデンスを探し検討していきたい課題です。

### トレーニングについて

フィジカルコーチの彼はチームのほかにパーソナルでも活動しておりここでもエキセントリックのトレーニングをはじめ、コーディネーションを重視したトレーニングを行っています。(画像①②③)

スポーツ動作の中で要求される筋収縮様式はエキセントリックが多く存在し、また、相反性反射を利用した動作が中心となってきます。そこで必要とされる速筋線維に対してのアプローチ方法としてエキセントリックを含んだトレーニングを行っていました。

この時はエキセントリック用に開発したマシンの納入前でチューブで代用していました。(画像④⑤)

これ以外にも沢山の話や見学させて頂いたことがあり、共通する考え方、やり方も多数ありました。海外だから、日本だからと特別な変化があるものではなく、お互いの良いところをピックアップして今後の活動へと十分に活かせる見学となりました。



友達のトニさんと  
同じ年



一度は海外のトレーナー現場をみたいと思っ

スペインに行ったときに、日本とは少し違った

トレーニング(特に筋トレ)や肉離れについて

の興味を持ったことをご紹介させて頂こうと思

います。何分、海外のことでエビデンスがは

っきりしない部分でござ承ください。

ガンバ大阪ユースのスペイン遠征に帯同さ

せてもらった時に、コーディネーターのサ

ポートをしてくれた方がフィジカルコーチ

でした。遠征中に共有できる場所が多く、

仲良くなり、「スペインのチームを見学にお

いでよ」と誘ってもらい、約半年後にオフ

を利用して見学に行ってきた。当時の彼は

リーガ・エスパニョーラ(スペイン1部リ

グ)のエスパニョールというチームの高

校生年代を担当しておりました。それで

彼を通じて見学させてもらえることにな

り、そこで見かけたのがハムストリング

スの肉離れでした。

### そら鍼灸院本院

住所：〒950-8678 兵庫県淡路市大谷1152-2  
月曜日～金曜日 9時～18時

### そら鍼灸院枚方院

住所：〒950-8678 大阪府枚方市東香里3-38-11  
土曜日と日曜日 9時～18時

ともに

TEL：080-6172-1152

HPアドレス：http://sora-salon.jp/index.html



【結果】

X線写真の側面像では椎間板萎縮が確認された。前後像で図1、2に示すような第5腰椎、第1仙椎の椎間関節にfacet tropismが確認された。

正常な腰椎椎間関節の関節面は第4、5腰椎間、第5腰椎第1仙椎間においては冠状面coronal planeである。このことにより下部腰椎の前方への回り現象を制限している。facet tropismは一方の関節面は冠状面であるが、他方の関節面は上部腰椎に見られる前後屈に有利な矢状面sagittal planeを持った異形成である。(図8、9)



図8.facet tropism(人体標本)



図9.拡大

【考察】

通常は脊柱起立筋群の緊張により右椎間関節の前方への動揺性を制御していたものと考えられる。脊柱起立筋群が過緊張状態に到達した際に腰痛を繰り返していたと考えられ、腹臥位により脊柱起立筋群の過緊張が緩和された状態で、他動的な可動性検査が右椎間関節部の前方可動性亢進を発生し片側の変性迂り症を誘発したものと考えられる。Nachlas test、Kemp's testにおいて軽度放散痛を訴えたのも若干の右椎間関節部の前方可動性亢進による神経根圧迫を誘発したものと考えられる。

過去の研究でfacet tropismの発生率の高さは証明されているが、椎間板ヘルニア、変性迂り症との関係は未だに論争中である。今回の症例ではfacet tropismが筋の過緊張を発生させ疼痛を誘発させた可能性が高いこと、筋の緊張が除去された状態では構造的に不安定な方向への動揺性が出現し、椎間孔を狭小化させ神経根症を誘発する可能性を示唆した。

【結論】

下部腰椎には發育異形成および退行変性がよく診られる。腰痛患者の筋緊張だけを確認し、関節可動性検査や整形外科の検査を行わず安直に筋緊張のみを緩和させる手技を行うことは筋緊張で保護され臨床症状を呈していない器質的疾患を発症させる危険性がある。器質的疾患を熟知し、慎重な徒手検査と手技が必要である。

【謝辞】

X線撮影をご快諾いただきました宮永クリニック 宮永 武章先生、facet tropismの病態についてアドバイスいただきました小林 忠正D.C.に感謝申し上げます。

【参考文献】

- 1) Murtagh FR, Paulsen RD, Rehtine GR.(1991) The role and incidence of facet tropism in lumbar spine degenerative disc disease,J.SpinalDiscord.86-89
- 2) Duc H. Do,Cyrus E. Taghavi, Winston Fong, Min Ho Kong, Yuichiro Morishita, and Jeffrey C. Wang,(2009) The relationship between degree of facet tropism and amount of dynamic disc bulge in lumbar spine of patients symptomatic for low back pain, Yonsei Med J.50(5)624-629
- 3) http://blogs.yahoo.co.jp/acechiroclinic/folder/1586886.html?m=lc&p=3

【協力医師】宮永クリニック 宮永武章

※第13回日本スポーツ整復療法学会大会(2011年11月12、13日)一般発表抄録に加筆



# 健康と美容の両立

どのようなコンセプトで治療院を経営されていますか？



柔道整復師科10期生  
**森田雅俊先生**  
従業員数：7人  
ベッド数：11台  
開業：8年

皆様の健康はもちろん、美容にも力をいれ、トータルでサポートしております。No.1治療院と自認しております。昨今、急増している交通事故の患者さまの救済には特に力をいれており、NPO法人 交通事故と労災をサポートする会日本(ニコサポ日本)と提携し被害者、加害者問わず、当事者それぞれを抱える悩みに対してすべて無料でご相談を承っております。現在では同機関の奈良県支部になるよう計画が進んでいます。(本部は静岡県浜松にあります)院長の森田は同機関が認定する日本初の資格「交通事故専門士」であり患者さまが抱える悩みに対してすぐにお答えできるものはその場でお答えしたり、必要であれば弁護士のご紹介もしたりと、日々、事故の当事者の救済に努めております。「交通事故専門士」はその事故の被害者、加害者問わず、当事者それぞれに対して治療・賠償・法律面ですべてにワンストップでお答えできるスペシャリストです。他院とどのような差別化をはかっておられますか？

代表の寺田猛はK-1の武蔵選手をはじめ、現在ではプロ格闘技イベントが盛況です。患者さまが治療、美容メニューを受けていただく毎に50円ずつ募金をしており、理由はアジアの学校のない村に小学校を建設していくというプロジェクトのためです。2013年の春にはネパールのビザ村につ目の小学校が完成し、既に二つ目の小学校の建設に向けて動いています。次の夢の地はラオスです。当院で患者さまが健康になつていただくことで、世界の子供たちに学ぶ機会を与えることにもなり、世界を変えてくれる可能性のある彼らの未来も輝きます。これは代表の寺田が自身の一生をかけて取り組んでいるもので、今後も続いていきます。また賛同いただける方々からの募金提供も喜んでお受けさせていただきます。おすすめの施術や治療方法があれば教えてください。

「e-PNF治療」に並んでメインメニューの一つが「e-PNFファイナルエステ」です。これにより顔のインナーマッスルは勿論、神経にも働きかけ、細胞を蘇らせて肌本来の透明感を取り戻し、顔の歪みも整えるため小顔効果があります。さらには神経作用で頭痛、眼精疲労にも効果が期待できます。そのため、女性だけでなく男性にも多くの支持を得ております。

「Krush」にてプロアシリの試合前の身体調整を行っており、調整した出場選手は世界チャンピオンになり、その効果も認めています。そのノウハウがある当院の「e-PNF治療」従来の電気治療では不可能であったインナーマッスルを緩め、更に鍛えるというアプローチが出来る、世界最先端の治療法です。治療を受けることで痛みや不快感、不眠などの症状が改善するだけに留まらず、胃腸の調子が良くなり便秘が解消されたり、痩身や美肌効果もあるため、患者さまの喜びの声も多く頂戴しております。プロアシリが受けている治療をそのまま患者さまにも提供しております。今後、どのような経営活動を考えていますか？



**寺田整骨院**  
 住所:〒633-0007 奈良県桜井市外山1034-14ダールパルやまと1F  
 TEL:0744-45-0085  
 HPアドレス:http://terada-seikotsu.com/  
 ブログ:http://terada-seikotsu.com/blog/  
 受付時間(完全予約制)  
 月・水・金・土 9時~13時、16時~20時  
 火・木 9時~13時  
 定休日 火曜午後、木曜午後、日曜祝日



# 負担のかからない施術

どのようなコンセプトで治療院を運営されていますか？  
グキッ・ボキッなどはせず、患者様に極力負担のかからない施術を心掛けています。  
他院とどのような差別化をはかっていますか？  
施術以外にも大型酸素ボックスエアロバイク等、体のメンテナンスにも力を入れています。  
おすすめの施術や治療方法があれば教えてください。  
山口先生からも依頼がありましたゼロキロットを紹介しています。  
この治療は触れずに患者さんには安楽な体勢で寝て頂くだけの安全・安心の治療で様々な症状に効果があります。  
ある患者さんは手と足が無く感じた感じがする。気持ちが良い、フワフワするなどといわれます。  
言葉では言い表せないないので下記の写真を見て下さい！  
患者様の年齢層  
あかちゃんから老人まで



鍼灸師科4期生  
**福地弘和先生**  
従業員数：3人  
ベッド数：6台  
開業：今年の5月で6年

## 神経根症を呈した Facet Tropism について

About facet tropism to presented the radiculopathy  
北野吉廣(一般社団法人 全国柔整鍼灸協会 公益事業部、平成医療学園専門学校)、  
岸野雅方(全国柔整鍼灸協同組合、一般社団法人 全国柔整鍼灸協会)、  
小原教孝(宝塚医療大学)  
Key Words:神経根症(radiculopathy)、椎間関節不同屈性(facet tropism)、  
可動性亢進(hypermobility)、可動性検査法(motion palpation)、  
変性脊椎迂り症(degenerative spondylolisthesis)

**【目的】**  
腰痛を訴えて来院する患者に、下肢放散痛を訴えるケースがある。急性、亜急性を問わず腰痛があり下肢放散痛を訴えるケースで腰椎神経根症状を呈していれば徒手検査を行うのが常である。動作時の神経症状が無く、整形外科的検査も陰性で、腰椎可動性検査を行った際に神経根症状を訴えた患者の腰椎X線画像から確認されたfacet tropism(図1、2)の臨床症状を機能解剖学的に考察する。

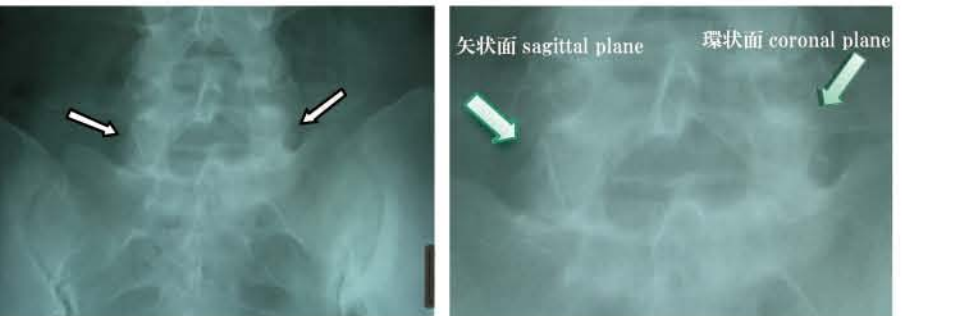


図1. 左矢印が矢状面関節、右矢印が正常の冠状面関節  
図2. 拡大したX-P左右の関節面が違う。左側の関節面は胸椎の椎間関節の形状である。

**【対象】**  
著者が開設していた鍼灸整骨院に来院していた47歳の女性。数年前から同院で腰痛の治療歴があり毎回、右腰仙関節部の起立筋群の過緊張と疼痛が著明であった。右下肢への放散痛、しびれ感などの神経症状も併発することも頻繁にあった患者である。  
筋緊張を除去することで疼痛は緩和していたため、特に画像診断を勧めることなく経過していたが、平成20年に急性腰痛を訴え来院された。右腰部疼痛は著明であり、脊柱起立筋群の過緊張が存在していたが、神経根症状は呈しておらず、整形外科的検査の結果もSLR test(図3)、Bragard's sign(図4)共に陰性であり、右下肢で行ったNachlas test(図5)とKemp's test(図6)において右回旋、伸展時に右下肢に軽度放散痛を訴えた。次に腹臥位にて腰椎可動性検査法(Motion Palpation)(図7)を行ったところ、第5腰椎の右前方への可動性亢進を確認した。その際に著明な神経根症状を訴えたため腰椎分離迂り症を疑い右下肢のみで膝抱え体操、腰椎後彎ストレッチ等を施し、症状緩和を確認した後に近隣の提携医療機関へ対診しX線写真撮影を実施された。



図3. SLR test

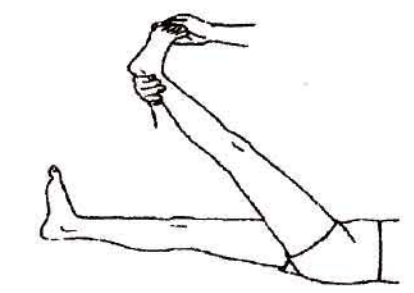


図4. Bragard's test



図5. Nachlas test(仙腸関節不安定性検査)

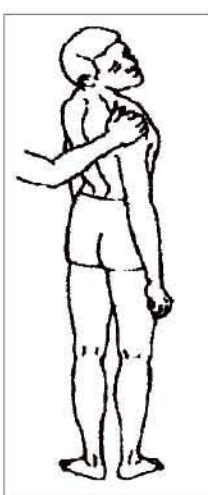


図6. Kemp's test

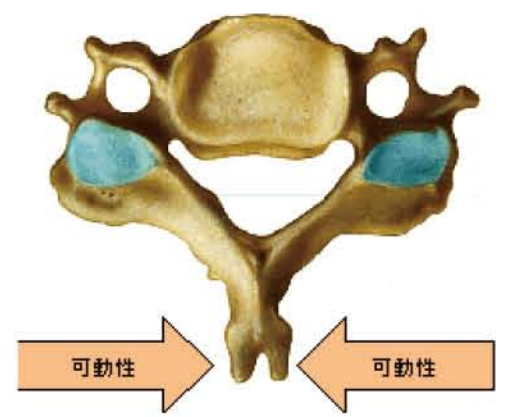


図7. 腰椎可動性検査法(Motion Palpation)

### 「ゼロキロマットバランス調整法」のご紹介

下の画像をご覧ください。  
殆ど身体に触れずに「全身の力を抜く」ことで成果を導き出しています。  
この方法を「S(スタティック・静的)&D(ダイナミック・動的)バランス調整法」といい、全身の力を抜くことで元来身体の備え持つ「筋膜リリース」という機能を無意識で働かせ全身の力学的アライメントを自律的に調整する方法です。文章による解説は難しく感じますが、臨床現場に於いては「簡単・安全・安心」修得容易な極めて使い勝手の良い方法です。

**頸髄損傷患者(病歴9年8ヶ月)**

非接触施術 1回目 15分  
非接触施術 2回目 15分  
非接触施術 3回目 終了後  
膝・股関節に手技

初検  
一週間全く施術せず状態維持  
2週間後  
就寝時  
非接触自家治療開始

足底への非手技持続アプローチ約2か月  
12.19施術前の状態は10.26とほぼ同じ状態  
1回の非接触施術にて驚異的变化

90歳  
2013.10.26  
2013.12.19  
2013.12.19  
施術前とほぼ同じ姿勢

ご興味のある方は、福地鍼灸整骨院まで連絡下さい。  
説明会等追って連絡致します。

福地 弘和  
文責 福地鍼灸整骨院 院長

最近あった「ほっとする」「困った」「うれしかった」患者様・従業員の話  
妊娠初期でヘルニアの症状がきつくとびっこを引いて歩く患者さんが来院されましたがゼロキロマットで治療することにより、普通に歩けるように改善され、ほっとしました。  
この仕事をしてよかったと思う瞬間  
患者さんからありがとうと言われるときです。  
この治療に興味がある、体験してみたいという先生は御手数ですが直接お電話下さい。



### 福地鍼灸接骨院

住所:〒565-0855  
大阪府吹田市佐竹台2-5佐竹台近隣センター内  
TEL:06-6831-7733  
HPアドレス:http://fukuchi-harikyuu.com

受付時間

	月	火	水	木	金	土	日祝
午前	8:30~12:30	○	○	○	○	○	×
午後	15:00~20:00	○	○	○	○	×	×

# 関わるすべての人を 楽にする

「何時徹底」を一番大事にしています。独自の治療理論に基づき、必ず個々の患者様に合わせて事前に施術提案を行います。症状の状態・施術方法・治療期間・完治までの目安をしっかりと患者様と事前に共有しています。

徹底的に患者様の声に耳を傾け、「完治」に向けて全力施術に当たっています。

他院とどのような差別化をはかっていますか？

「何時徹底」を一番大事にしています。独自の治療理論に基づき、必ず個々の患者様に合わせて事前に施術提案を行います。症状の状態・施術方法・治療期間・完治までの目安をしっかりと患者様と事前に共有しています。



業道整骨師科1期生  
鈴木雅之先生  
従業員数：5人  
ベッド数：7台  
開業：11年目

どのようなコンセプトで治療院を経営されていますか？

当社の理念である「関わる全ての人々を楽にさせる」に沿って行動をしています。人を楽にさせる為には、そのスキルが必要で、

私たちがその理念を基に院のテーマである「笑顔と元気のいるところ」を考え、徹底治療主義で患者様に最高の技術、知識、環境を提供し患者様に楽になって頂けるように定期的なカンファレンスと会議、分析、技術勉強会を行っております。特に提供するものとして大切にしている事は「期待→満足→感動」です。

人財教育に関しても「人間力」の部分を大切に、365日を成長のチャンスと捉え、健康創出という形で社会貢献と自己の成長出来る環境作りをコンセプトに取り組みしています。

他院とどのような差別化をはかっていますか？

徹底的に患者様の声に耳を傾け、「完治」に向けて全力施術に当たっています。

独自の治療理論に基づき、必ず個々の患者様に合わせて事前に施術提案を行います。症状の状態・施術方法・治療期間・完治までの目安をしっかりと患者様と事前に共有しています。

徹底的に患者様の声に耳を傾け、「完治」に向けて全力施術に当たっています。

relax

# 安心できる リラクゼーションサロン を目指して



鍼灸師科7期生  
村井祐治先生  
従業員数：3人  
ベッド数：4台  
勤務：1年目

他院とどのような差別化をはかっていますか？

私が働く「relax」はリラクゼーションサロンで、リラクゼーションという観点からホスピタリティを重視し、保険医療に頼らず心と体を健康へ導き、未病予防を行う事業を展開しております。

お客様の健康意識の高まりから、癒しだけではない未病対策や機能不全対策が求められるようになったことから、鍼灸師の施術を取り入れた新ブランド「Relaxia」を立ち上げています。現在3店舗ですが、会社として力を入れていくブランドです。グループ会社が鍼灸整骨院を展開していることも、他店舗との大きな違いです。

治療院の先生方を教育指導している先生から指導いただけることも、働く私たちにとって安心感があります。

貞友会をどのように活用されていますか？

貞友会の勉強会には参加していません。

が、ホームページや平成Timesを見て色々な症状に対しての治療法や卒業生の皆さんの声を聞き勉強させていたいただいております。

今後、どのような経営活動(キャリアアップ)を考えていますか？

たくさんの方々に笑顔になって帰って頂ける治療家になりそして、地域の皆さんに「ここに来たら安心する」といついていただけるような治療院を開業したいです。そのために、今自分に足りない手技や経営者目線での仕事の取り組み方などについて、仕事を通じて勉強させていただいております。

定期的に責任者勉強会があり、技術のみならずマーケティングやヒアリング能力を鍛えるための提案力や、社会人としての基礎教育や接遇などの人間力を高める研修もあります。開業するためには技術だけでなく、これらのことが必要であるということもこの会社に入り教えていただくことができたことで、キャリアアッププランが描けるようになりました。

おすすめの施術や治療方法があれば教えてください。

リラクセスおすすめで人気のアイヘッドのコースです。仰向けに寝てもらい目の回り、首肩回りをほぐすコースで施術後は目もスッキリ、首のこりも解消です。今後は美容鍼も導入していきますので、リラクゼーションサロンでの今までの経験と鍼灸師としての経験を活かした、鍼・リラクゼーション・整体を融合させたメニューも、おすすめしていきたいです。

今後、どのような経営活動を考えていますか？

患者様からのお褒めの言葉で「こんなに話を聞いてくれる院はない。」が一番多いのも差別化ポイントの理由です。そして「3次元バランス療法」です。当グループが独自に開発した施術方法で体のバランスを「静」「動」の状態を含め、個々の持つ本来のバランスに合わせていく事で怪我の無い体作りが可能です。また、体のバランスを正常化する事で内蔵機能も改善し病気の予防にも効果的です。

現在、三つの活動を行っております。二つ目は、介護を必要としない人が溢れる高齢社会を創出できればよいと考えております。昨今、高齢社会といわれ介護業界の需要が高まっていますが、介護施設も運営している私たちは、有志と共にNPO法人すくやか地域支援協会を設立し「介護予防」の普及活動を行っております。

二つ目は、交通事故被害者の救済活動です。開院以来、交通事故の患者様の施術をさせて頂いているのですが、その中で、損保会社と患者様との認識の違いによるトラブルを多くお聞きしてきました。また、治療院側の自賠責保険制度の知識レベルの低さもあり、しっかりとした患者様のサポートが出来ていない現状がある事も理解出来ました。そこで、患者様・損保会社・治療院の円滑な損害補償関係を構築するための協会活動を行っております。

三つ目は健康と美容の融合です。健康とは心身共に健全な状態だと言われていますが、物理的な痛みや症状の改善だけではなく、患者様の抱える身体的な悩みやコンプレックスなどを改善する事も私たちが目指す健康創出の一環だと考えています。今後は様々な患者様のニーズにも答えていける院に成長していきたいと考えています。

おすすめの施術や治療方法があれば教えてください。



患者様の年齢層

40代~50代です。私の働く店舗は割と年齢層が高いのですが、それでもショッピングモール内に店舗があるので、若い方は10代から年齢の高い方であれば60代の方が来られたりと、年齢層は幅広いです。

最近あった「ほっとする」「困った」「嬉しかった」お客様、従業員の話

よくご来店頂いているお客様で以前はあまり寝れなかったが最近は寝れるようになってきたと言ってもらった時嬉しかったです。

この仕事をしてよかったと思う瞬間 お客様に「ありがとう」と笑顔で言っていた時です。



「3次元バランス療法」です。

この療法は身体のバランスの崩れを瞬時に整える事ができます。どこへ行っても改善しなかった方などにはオススメの施術です。

患者様の年齢層

若者30%、中年45%、老人25%で、男性4、女性6の比率です。

最近あった「ほっとする」「困った」「うれしかった」お客様、従業員の話

学生の頃から来院されていた患者様が結婚妊娠され、院のスタッフを結婚式に招待して頂いた事です。患者様と良い距離感を保ちながら信頼関係を築けています。

最後に、今までもこれからも沢山の皆様のお力により、今の私達がいると思います。この場をお借りして感謝申し上げます。「いつもありがとうございます。」「今後とも宜しくお願い致します。」

**わかば鍼灸整骨院**  
住所：〒571-0030 大阪府門真市末広町31-12-111  
TEL: 06-4252-2210  
詳しくは「門真市わかば整骨院」で検索！

受付時間	月	火	水	木	金	土
8:30~12:00	○	○	○	○	○	8:30
12:30~17:00	(完全予約制)					↓
17:00~20:00	○	○	○	○	○	14:00

休診：日曜日・祝日



**リラクセスンタウンプラザ  
すずらん館**  
住所：〒631-0805 奈良県奈良市右京1-3-4  
サンタウンプラザすずらん館2F  
TEL: 0742-72-3556  
HPアドレス: <http://www.relax.ne.jp/>  
ブログ: <http://ameblo.jp/13700001052/>  
受付時間

	月	火	水	木	金	土	日祝
10:00~20:00	○	○	○	○	○	○	○

※休日はショッピングモールに準じます